



WATATUNGA

— W I L D L I F E R E S E R V E —



MANUAL DE VISITA
2024

Estimados visitantes,

¡Bienvenido a la Reserva de Vida Silvestre Watatunga!

Esta es una empresa familiar nacida de una pasión por la conservación que esperamos compartir con ustedes hoy. Los animales deambulan libremente en un sitio de 170 acres y cada visita será diferente. Esté atento a nuestros antílopes africanos tomando sol al aire libre, a nuestros ciervos nativos asomándose desde el bosque y a nuestras majestuosas aves pavoneándose por la reserva.

El clima y la hora del día afectarán el comportamiento de los animales; no podemos planificar lo que verá en cada recorrido, por lo que esta guía le ayudará a saber a qué debe prestar atención. No hemos incluido nuestros patos ni las muchas especies de aves nativas que encontrará en su recorrido.

Preste mucha atención a las instrucciones dadas por su guía.

Gracias por su visita,

Ed y Ana



Gracias a los muchos amigos y visitantes que nos han permitido utilizar sus fantásticas fotografías, en particular: Phil Stone, Helen Black, Georgina Preston, Gareth Clifford, JBS Dog Photography, Alan Hale y George Gossip.



EJE (CHITAL)

(*Axis axis*)



Originario de India, Nepal y Sri Lanka, el ciervo eje es el ciervo más común que se encuentra en los bosques de la India. Se mudan y vuelven a crecer sus astas anualmente, y las astas de más de 76 cm tardan aproximadamente cinco meses en desarrollarse por completo. Los cervatillos pueden nacer en cualquier época del año ya que no existe una estación fija para su celo.

Periodo de gestación: 225-230 días

Amenazas a las especies: Pérdida de hábitat debido al desarrollo urbano y la tala, caza y enfermedades de especies no nativas.



BARASINGHA

(*Rucervus duvaucelii*)



NE DD LC NT **< VU >** EN CR EW EX



Los barasingha ahora están extintos en Pakistán y Bangladesh, pero se pueden encontrar en el norte y centro de la India en grandes manadas de hasta 250 animales. Estos ciervos tienen un pelaje naranja impresionante y vibrante en verano, pero a medida que se acerca la temporada de apareamiento, el pelaje del macho adquiere un tono marrón más oscuro. Los ciervos pueden tener espectaculares astas de hasta 14 puntas, también conocidas como púas.

Periodo de gestación: 240 - 255 días

Amenazas a las especies: Pérdida de hábitat, particularmente debido a la tala y la caza.



VENADO DE AGUA CHINO

(*Hydropotes inermis*)



Como sugiere el nombre, estos ciervos son nativos de China y Corea, pero algunos de estos animales escaparon de Woburn Estate y del zoológico de Whipsnade en la década de 1940 y ahora se cree que la población británica representa el 10% del total mundial. Los ciervos acuáticos chinos no tienen astas, pero los machos (dólares) sí tienen "colmillos" prominentes y las hembras tienen unos más cortos y menos visibles. Las hembras habitualmente dan a luz de tres a cuatro crías a la vez.

Periodo de gestación: 170-180 días.

Amenazas a las especies: Vulnerable debido a la pérdida de hábitat debido a los cultivos y la agricultura a gran escala.



GAMO

(*Dama dama*)



Los gamos fueron traídos por primera vez a Gran Bretaña durante el período romano. El análisis genético ha demostrado que estos gamos romanos se extinguieron en Gran Bretaña tras el colapso del Imperio Romano. En el siglo XI se reintrodujeron los gamos e inicialmente se mantuvieron en parques, pero a medida que la moda de los parques para ciervos decayó en el siglo XV, muchos parques cayeron en mal estado y estos ciervos fugitivos medievales son la base de la población de vida libre en Gran Bretaña. hoy.

Periodo de gestación: 225-230 días

Amenazas a las especies: No existen amenazas importantes para esta especie.



VENADO INDIO

(*Axis porcinus*)



NE

DD

LC

NT

VU

<

EN

>

CR

EW

EX

ENVIOPROTECTOR

El ciervo cerdo indio se encuentra en Pakistán y el norte de la India, pasando por Nepal y Bután, hasta Birmania, así como en Sri Lanka. En los últimos años su estado de conservación ha sido registrado como En Peligro. Los ciervos cerdo viven en pequeñas manadas o como animales solitarios y se les llama ciervos cerdo porque tienen la costumbre de correr de cabeza entre la maleza como un jabalí.

Periodo de gestación: 225-230 días

Amenazas a las especies: Pérdida de hábitat, cultivo de arroz, caza, cambios en los sistemas de agua (represas).



VENADO SAMBAR INDIO

(*Rusa unicolor niger*)



NE

DD

LC

NT

< VU >
VULNERABLE

EN

CR

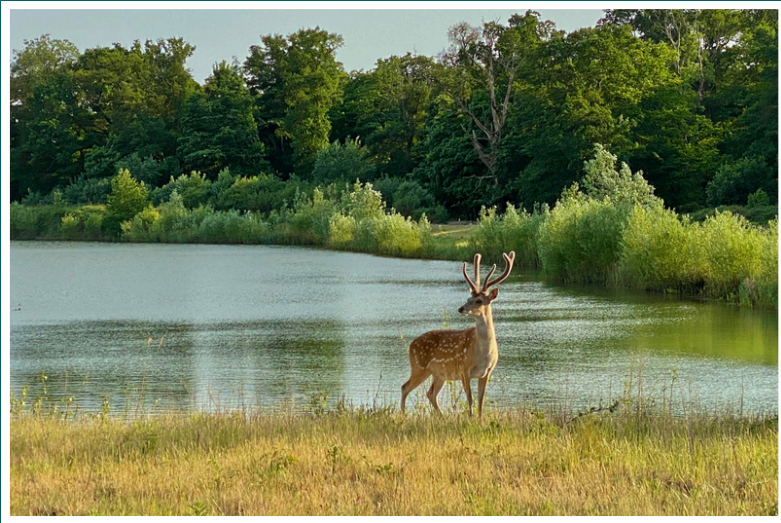
EW

EX

Los sambar son uno de los ciervos más grandes distribuidos en toda Asia, siendo el sambar indio una de las subespecies más grandes. Contienen grandes glándulas faciales y un cuello grande y esponjoso que se asemeja a una barba. Les encanta la maleza espesa y ramonean una variedad de plantas.

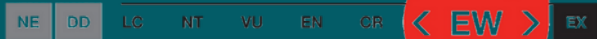
Periodo de gestación: 236-246 días.

Amenazas a las especies: Las poblaciones son vulnerables debido a la sobreexplotación para la subsistencia y los mercados de carne y astas.



VENADO SIKA VIETNAMITA

— (*Cervus nippon pseudaxis*) —



Ahora se cree que el sika vietnamita está extinto en estado salvaje, pero solía encontrarse en el norte de Vietnam y puede haber vivido en pequeñas áreas del suroeste de China. Tiene la grupa blanca muy prominente y cuando se alarman o amenazan pueden poner todos los pelos blancos de punta, alertando a otros miembros de la manada del peligro sin hacer ruido.

Periodo de gestación: 220 – 230 días

Amenazas a las especies: La desaparición de esta subespecie se debe en parte a la pérdida de hábitat, así como a la caza por su carne y sus astas que se utilizan en la medicina tradicional.



VENADO PÈRE DAVIDS (MILU)

(*Elaphurus davidianus*)



Esta especie única lleva el nombre de Père David, un misionero y zoólogo francés que descubrió los últimos ejemplares de esta raza en el Parque Imperial de Beijing. En el siglo XIX, el emperador chino acordó enviar varios animales a Europa, donde prosperaron en cautiverio, específicamente en Woburn Estate. En la década de 1980, tras haberse extinguido en su China natal, el ciervo Père David fue reintroducido con éxito.

Periodo de gestación: 282 días

Amenazas a las especies: La especie se extinguió en la naturaleza debido a la pérdida de hábitat y la caza excesiva. La baja diversidad genética sigue siendo una amenaza a largo plazo.



CORZO OCCIDENTAL

(*Capreolus capreolus*)



El corzo es uno de los dos ciervos verdaderamente autóctonos de las Islas Británicas. Los registros los datan aquí antes del período Mesolítico (6000 a 10000 años a. C.). Hoy en día, los corzos abundan en el Reino Unido, excepto en Irlanda del Norte. El aumento de los bosques del siglo XX supuso un aumento tanto de la población como de la distribución del corzo. Los corzos son la única especie de ciervo conocida capaz de sufrir una diapausa embrionaria o una implantación retrasada. Se trata de una estrategia reproductiva mediante la cual pueden retrasar el desarrollo de un embrión para programar el nacimiento de su descendencia en condiciones favorables.

Periodo de gestación: 270-290 días
Amenazas a las especies: Ninguna.



VENADO DE LABIOS BLANCOS (VENADO DE THOROLD)

(*Cervus albirostris*)



NE DD LC NT **< VU >** EN OR EW EX



El interior de las orejas del venado de labios blancos, la punta de su hocico, su garganta, la parte inferior de su barbilla y la parte interna de sus patas son blancas. El pelaje del ciervo de labios blancos es áspero y rígido, con pelos huecos que les proporcionan una capa aislante de aire caliente. Los ciervos tienen astas grandes, blancas y algo aplanadas, con cinco o seis púas.

Periodo de gestación: 210–240 días

Amenazas para las especies: La caza para obtener carne, astas y otras partes del cuerpo (como el terciopelo) utilizadas en la medicina tradicional china son las principales amenazas para el venado de labios blancos.



DINERO NEGRO

(*Antelope cervicapra*)



El nombre de antílope negro, que se encuentra en las llanuras y los bosques abiertos de la India, proviene del macho adulto cuyo pelaje se vuelve negro oscuro a medida que se vuelve dominante; Los machos subordinados mantienen un color de cuerpo similar al de las hembras. Las hembras mantienen un color tostado claro durante todo el año. A menudo se puede ver al Blackbuck haciendo un 'pronk', un movimiento que combina correr con un salto muy alto en el aire, que se cree que es una forma de evitar a los depredadores.

Periodo de gestación: 150-180 días.

Esta ventana de cinco meses es bastante única ya que permite a la especie parir dos veces al año.

Amenazas a las especies: Pérdida de hábitat debido a la agricultura y la caza.



BLESBOK

— (*Damaliscus pygargus phillipsi*) —



NE DD



NT VU EN CR EW EX

La distribución del blesbok está restringida a Sudáfrica. Alguna vez fue una de las especies de antílopes más abundantes en las llanuras del sur de África, pero la especie casi fue cazada hasta su extinción en el siglo XIX. Los machos tienen cuernos en forma de S, mientras que los cuernos de las hembras son más cortos y delgados. Su pelaje es de un color marrón rojizo opaco con patas y grupa de color blanquecino y un resplandor facial blanco que les dio su nombre como "bles", que es la palabra holandesa para incendio.

Periodo de gestación: 240-246 días

Amenazas a las especies: Caza.



KAFUE FLATS LECHWE

— (Kobus leche kafuensis) —



Kafue Flats Lechwe se puede encontrar en humedales estacionales que bordean pantanos y ríos en Zambia, comen pastos y plantas acuáticas. Sus patas traseras son más largas y poderosas que las delanteras, lo que les ayuda a dar grandes saltos a través del terreno acuático o pantanoso, lo que los convierte en el segundo antílope más acuático del mundo. Tienen pezuñas muy extendidas para no hundirse en el barro.

Periodo de gestación: 210-240 días

Amenazas a las especies: Los Lechwe están amenazados por la agricultura, la caza, los cambios en los sistemas hídricos (represas), las especies y enfermedades invasoras y el cambio climático (sequía).



BONGO DE MONTAÑA (ESTANTE)

— (*Tragelaphus eurycerus isaaci*) —



NE DD LC NT VU EN < CR > EW EX



El bongo de montaña es una subespecie del bongo en peligro crítico de extinción, uno de los antílopes del bosque más grandes, con un pelaje de color marrón rojizo, con marcas negras, blancas y amarillo-blancas. Tanto los machos como las hembras tienen cuernos largos y ligeramente en espiral. Los bongos rara vez se ven en grandes manadas. Los toros son en su mayoría solitarios, mientras que las hembras con crías forman pequeñas manadas de hasta 10. Son en su mayoría nocturnos.

Periodo de gestación: 270 días

Amenazas a las especies: caza y trampas, silvicultura comercial, ganadería y ganadería y caza excesiva de leones.



CABO ELAND

(*Tragelaphus oryx*)



También conocida como Eland común, es la especie de antílope más grande del mundo. El eland se puede encontrar en las llanuras abiertas y sabanas del este y sur de África.

Originarios de 17 países, los Eland son antílopes no territoriales que a menudo forman grandes manadas de hasta 500 individuos, pero a menudo se dividen en manadas más pequeñas de machos, hembras y juveniles. ¡El eland tiene la resistencia necesaria para mantener el trote indefinidamente y puede saltar hasta 1,5 metros de altura!

Periodo de gestación: 274 días

Amenazas a las especies: Las cifras están disminuyendo gradualmente debido a la pérdida de hábitat debido a los asentamientos humanos.



NILGAI

(*Boselaphus tragocamelus*)



El Nilgai, que se encuentra en toda la India, es la especie de antílope más grande de Asia. Su nombre, traducido literalmente, significa vaca azul y los machos son fácilmente reconocibles por su color azul/gris y sus pequeños cuernos. Las hembras y los machos permanecen segregados durante la mayor parte del año, excepto cuando los toros se unen a las vacas para reproducirse. Cuando es perseguido, un nilgai puede correr hasta 29 mph.

Periodo de gestación: 243-247 días

Amenazas a las especies: caza furtiva y pérdida de hábitat.



ANTÍLOPE RUANO

(*Hippotragus equinus*)



NE DD



NT VU EN CR EW EX

El antílope, que se encuentra en zonas boscosas y sabanas de África central y meridional, tiene una constitución parecida a la de un caballo con largas orejas parecidas a las de un elfo rematadas con borlas de pelo negro. Su nombre proviene de su color, ya que su lomo es de un precioso color marrón rojizo, también conocido como ruano. En su mayoría son animales de pastoreo, pero cuando el pasto escasea, vuelven fácilmente al ramoneo.

Periodo de gestación: 268-280 días

Amenazas a las especies: El antílope ruano ha disminuido dramáticamente como resultado del deterioro del hábitat, la caza furtiva, la invasión agrícola y su eliminación en los esfuerzos de control de la mosca tsetse.



SITATUNGA DE ÁFRICA OCCIDENTAL

— (*Tragelaphus spekii gratus*) —



NE DD



NT VU EN CR EW EX

Originarios de África occidental y central, los sitatunga son antílopes que habitan en pantanos y son excelentes nadadores. Sus pezuñas alargadas y muy extendidas les ayudan a caminar sobre terrenos blandos como pantanos y marismas. Si se alarma, el sitatunga puede hundirse bajo el agua para nadar a zonas más profundas con sólo sus fosas nasales por encima de la superficie. Estos antílopes se capturan fácilmente colocando trampas en sus senderos muy transitados en los pantanos. Debido a esto, la caza excesiva fuera de las áreas protegidas está provocando una rápida disminución de su población.

Periodo de gestación: 225-240 días

Amenazas a las especies: Pérdida de humedales provocando grupos aislados.



BÚFALO DE AGUA DOMÉSTICO

— (*Bubalus bubalis*) —

Se cree que esta especie, muy domesticada, se origina entre el centro de la India y el sur de Nepal, pero ahora se puede encontrar en toda Europa y se utiliza a menudo en la producción de mozzarella. Un búfalo de agua puede medir hasta 3 m de largo y hasta 1,9 m de alto. Aunque los búfalos de agua domésticos están prosperando y se distribuyen mucho más allá de su área de distribución nativa, los verdaderos búfalos de agua salvajes (*Bubalus arnee*) están en peligro: actualmente figuran como en peligro de extinción en la lista roja de la UICN, y se cree que hay menos de 1.000 restante.

Período de gestación: 300-340 días

Amenazas para las especies: No existen amenazas para el búfalo de agua doméstico. Sin embargo, la hibridación del búfalo de agua doméstico con el búfalo de agua salvaje está provocando que esta última forma desaparezca gradualmente.



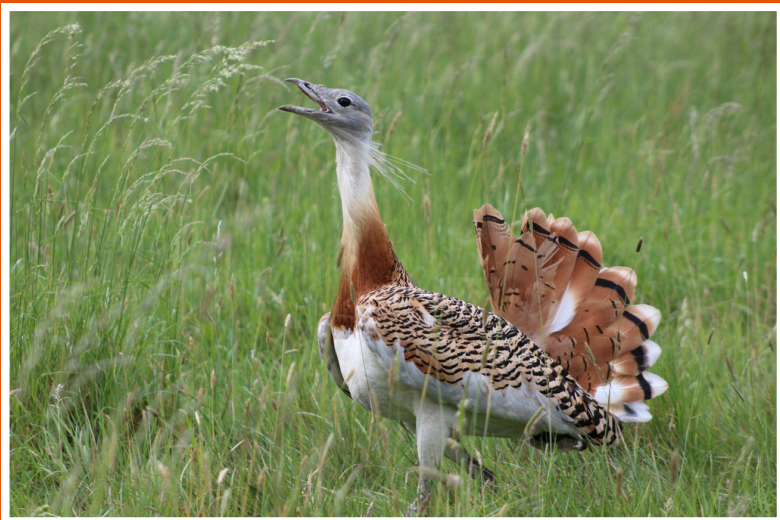
MUFLÓN EUROPEO

— (Ovis aries musimon) —

El muflón europeo es una forma antigua de oveja doméstica originaria de las islas mediterráneas de Córcega y Cerdeña; Se cree que desciende de ovejas salvajes semidomesticadas del Cercano Oriente traídas a Cerdeña hace unos 8.000 años. Los cuernos de los machos pueden medir hasta 60 cm de largo y están curvados formando un círculo, a veces convergiendo en el cuello en los machos más viejos. El color del pelaje es marrón rojizo, más oscuro en invierno cuando los machos tienen el hombre negro, con tonos blanquecinos en el hocico.

Periodo de gestación: 150-210 días

Amenazas a las especies: pérdida de hábitat, caza furtiva e incendios forestales.



AVUTARDA

(*Otis tarda*)



La avutarda fue una vez una especie nativa que se encontraba en gran parte del Reino Unido, pero debido a la caza excesiva, la última avutarda fue cazada hasta su extinción en 1832 aquí en Norfolk. Reintroducida en la década de 1970 en la llanura de Salisbury, ahora hay más de cien aves en los brezales de esa zona. El macho puede pesar hasta 21 kg, las hembras 5,5 kg, lo que las convierte en una de las aves voladoras más pesadas. Son un ave que anida en el suelo y las hembras ponen de 1 a 3 huevos.

Incubación: 28 días

Amenazas a las especies: pérdida de hábitat, caza, envenenamiento por pesticidas, recolectores de huevos y perturbaciones.



GRÚA EURASIÁTICA

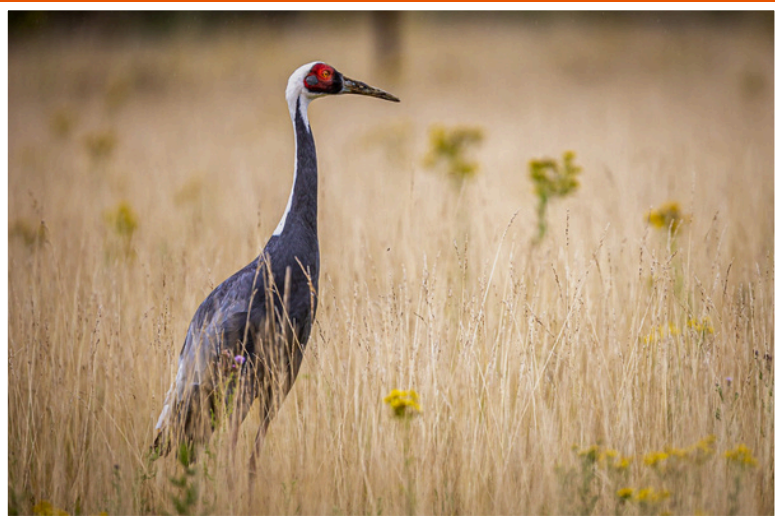
(*Grus grus*)



Esta grulla casi se extinguió en el Reino Unido, y algunas de las últimas poblaciones se encontraron en Norfolk; gracias a la conservación, ahora están regresando. A diferencia de sus primos europeos, no migran fácilmente y pasan el invierno aquí. Tienen una esperanza de vida muy larga, llegan a los 44 años, y se emparejan de por vida. Tienen un elaborado despliegue de cortejo que reafirma su vínculo.

Incubación: 31 días

Amenazas a las especies: pérdida de hábitat, envenenamiento por pesticidas, recolectores de huevos y caza.



GRÚA DE NUECA BLANCA

(*Antigone vipio*)



NE BD LC NT < VU > EN CR EW EX



Originaria de Mongolia y el sureste de Rusia, donde se reproduce, luego realiza una larga migración hasta Corea del Sur, el sur de China y Japón. Tiene diversos significados simbólicos en algunos países, en Japón se consideran sagrados y en Corea del Sur el ave de la paz. Se emparejan de por vida y tienen una hermosa exhibición de cortejo gritando e inclinándose.

Incubación: 32 días

Amenazas a las especies: Pérdida de hábitat por drenaje de humedales, particularmente a lo largo de su ruta migratoria, y perturbaciones.



CIGÜEÑA BLANCA

(*Ciconia ciconia*)



Una vez extinto en el Reino Unido, ahora está regresando, recuperando proyectos como Knepp y Wadhurst. Migran a África para pasar el invierno, utilizando las térmicas para negociar la larga migración, cruzando Gibraltar y entrando en África. Las cigüeñas realizan un cortejo muy ruidoso golpeando sus picos. Se caracteriza por anidar desordenadamente, eligiendo anidar en las copas de los árboles, postes, tejados y chimeneas, construyendo enormes montones de palos. Se alimentan de una variedad de presas y utilizan su largo pico para atrapar insectos, peces y polluelos.

Incubación: 33 días

Amenazas a las especies: Pérdida de hábitat por drenaje y caza.



PAVO REAL DE JAVÁN

(*Pavo muticus*)



El ave podría confundirse con el pavo real indio, pero difieren en color, con un hermoso plumaje esmeralda y una cola asombrosa de 2 m de largo. El macho y la hembra son similares en tamaño y puede ser difícil distinguirlos cuando los machos mudan. A pesar de su apariencia torpe, pueden ser ágiles voladores. A diferencia de sus primos indios, los javaneses no son muy ruidosos y solo llaman al amanecer y al anochecer.

Incubación: 30 días

Amenazas a las especies: Pérdida de hábitat, caza, comercio ilegal.



ANIMAR FAISÁN

(*Cateus wallichii*)



Estos faisanes son inusuales entre la familia de los faisanes, ya que tanto el macho como la hembra tienen un plumaje similar, los machos se diferencian por una cara ligeramente más roja. Estos resistentes faisanes se pueden encontrar hasta la línea de árboles del Himalaya. A menudo son muy vocales al amanecer y al anochecer y son una de las aves más ruidosas de la reserva.

Incubación: 26 días

Amenazas a las especies: Pérdida de hábitat y caza.



EL FAISÁN DE LADY AMHERST

— (*Chrysolophus amherstiae*) —



Originaria del sudeste de China, esta especie de faisán se ha introducido en todo el mundo y, a menudo, se mantiene en cautiverio. Suelen ser bastante tímidos, pero se mueven en grupos: un macho se mueve con hasta diez hembras y pueden mostrar una increíble velocidad y elegir correr para escapar de los depredadores que desaparecen entre la maleza.

Incubación: 23 días

Amenazas a las especies: Pérdida de hábitat y caza.



FAISÁN DE PLATA

(*Lophura nycthemera*)



Esta especie, que se encuentra comúnmente en gran parte del sudeste asiático, tiene quince subespecies. Los machos se exhiben hinchando el pecho y batiendo las alas vigorosamente, mientras hacen un llamado "burrrrrrr". Se trata de una de las especies de faisanes más dominantes en la reserva y se han labrado una serie de territorios, especialmente a lo largo de los arroyos y los senderos del bosque. Como muchas especies de faisanes, se están volviendo raros en su hábitat nativo debido a la deforestación.

Incubación: 26 días

Amenazas a las especies: Pérdida de hábitat y caza.



GUINEAFOWL CON CASCO

————— (*Numida meleagris*) —————

A menudo se puede ver a las gallinas de Guinea moviéndose en grandes bandadas de hasta 25 o más, pasando la mayor parte del tiempo en el suelo y pueden consumir una gran cantidad de insectos y otros invertebrados, incluidas las garrapatas, por lo que son muy beneficiosas en la reserva. Se encuentra en el centro y el sur de África y a menudo se le llama la sabana del despertador debido a que suena al amanecer. En el Reino Unido son muy habituales como medida de seguridad, ya que pronto emiten una alarma si se les molesta.

Incubación: 28 días

Amenazas a las especies: Pérdida de hábitat y caza.



WATATUNGA

— W I L D L I F E R E S E R V E —

Ven y charla con nosotros después de tu recorrido y cuéntanos qué te gustó y qué podríamos mejorar para el futuro.

Nos encantaría ver tus fotografías, así que etiquétanos en tus publicaciones en las redes sociales o envíanos por correo electrónico tus aspectos más destacados.

También agradeceríamos mucho una reseña en línea: simplemente siga el código QR a continuación para encontrar nuestros canales de redes sociales, mantenerse al día con las últimas noticias o dejarnos una reseña.

¡Gracias por su visita!



2023 RECONOCIMIENTOS



Premios de Turismo del Este de Inglaterra

Bronce

Turismo Accesible e Inclusivo



Premios de Turismo del Este de Inglaterra

Oro

Pequeña atracción para visitantes



VisitEngland

**Awards for Excellence
2023**

Gold

Small Visitor Attraction of the Year
Watatunga Wildlife Reserve

Premios VisitEngland a la Excelencia

Oro

Pequeña atracción para visitantes del año



BIAZA

BRITISH & IRISH ASSOCIATION
OF ZOOS & AQUARIUMS

